

Praktyczny przewodnik – Jak przeprowadzić obserwację



✓ 1. Weź ze sobą coś do robienia notatek.

Papier i długopis lub telefon... co wolisz.

✓ 2. Zapisz gdzie i kiedy dokonujesz obserwacji

- data
- lokalizacja (jak najdokładniej: nie tylko „park”, ale np. współrzędne, adres, miejscowość...)
- jeśli jest to możliwe, zapisz, czy w pobliżu znajdują się ule i ile ich jest

✓ 3. Wybierz roślinę, którą chcesz obserwować

Możesz wybrać dowolną roślinę kwitnącą, niezależnie od tego, czy jest to roślina zielna, krzew czy drzewo.

Ważne jest, aby skupić się na **jednym gatunku**. Wybierz jedną roślinę lub niewielką grupę roślin tego samego gatunku.

✓ 4. Zidentyfikuj roślinę

Jeśli znasz nazwę, zapisz ją. W przeciwnym razie możesz skorzystać z jednej z **dedykowanych aplikacji**, np. PlantNet lub Google Lens.

Możesz również **zrobić zdjęcie rośliny** i przesłać je do nas, dołączając je do formularza obserwacyjnego.

✓ 5. Wyznacz czas obserwacji

Stań przed kwiatami i obserwuj je przez **co najmniej 2 minuty**, maksymalnie **do 15 minut**.

✓ 6. Uruchom stoper

W tym czasie stój przed rośliną i obserwuj tylko wybrane kwiaty.

Staraj się nie rozpraszać i poruszać się jak najmniej, aby nie spłoszyć owadów.

✓ 7. Policz owady zapylające odwiedzające kwiaty

W okresie obserwacji odnotuj:

- ile osobników widzisz
- do jakich grup należą (jak wskazano na poniższym rysunku i w tabeli)
- staraj się policzyć tego samego osobnika tylko raz

✓ 8. (Opcjonalnie) Zrób zdjęcia zapylaczy na kwiatach

Możesz je przesłać w formularzu obserwacyjnym: najpiękniejsze zdjęcia zostaną opublikowane w mediach społecznościowych BEE-GUARDS.

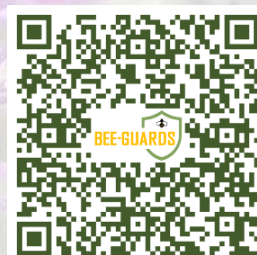
✓ 9. Wprowadź zebrane dane do formularza online

Na koniec wprowadź zebrane dane do formularza obserwacyjnego, korzystając z poniższego linku lub kodu QR znajdującego się z boku, i prześlij zdjęcia.

<https://ec.europa.eu/eusurvey/runner/71ed6834-0948-fa8e-3aa8-aea1a31cb0cb?surveylanguage=PL>

Zanim zaczniesz

Jeśli nie masz pewności, jak rozpoznać różne grupy zapylaczy, zajrzyj na stronę internetową projektu LIFE 4 Pollinators (www.life4pollinators.eu). Znajdziesz tam praktyczne przewodniki identyfikacyjne, wiele przydatnych informacji na temat zapylaczy i roślin, które odwiedzają oraz inne interesujące materiały.



Badanie dotyczące interakcji między pszczołami hodowlanymi a dzikimi zapylaczami – Arkusz danych

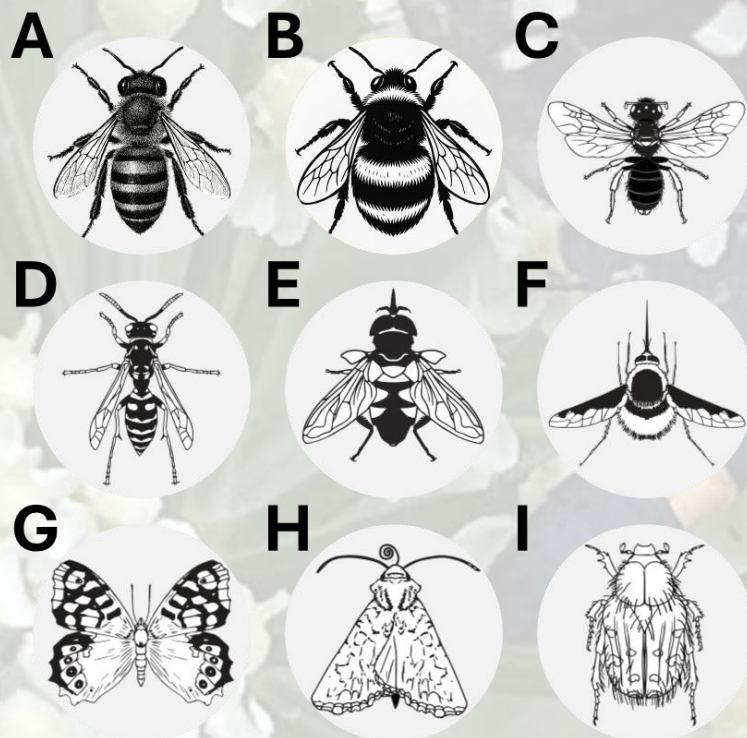
DATA: _____

NAZWA ROŚLINY: _____

LOKALIZACJA: _____

CZAS TRWANIA OBSERWACJI: _____

LICZBA ULI W OKOLICY: _____



	Liczba
A - pszczoły miodne	
B - trzmiele	
C - inne pszczoły	
D - osy	
E - bzygi	
F - bujanki	
G - motyle	
H - ćmy	
I - chrząszcze	